

L'ALJT au service des jeunes en parcours professionnel en 2008

47 000 demandes de logements

Motif de la demande

- 50% pour raisons professionnelles (embauche, mutation, rapprochement du lieu de travail)
- 36% pour quitter le logement qu'ils occupent (fin de bail, etc)
- 14% pour être plus indépendants

Connaissance de l'ALJT

- 41% par internet
- 25% par relations
- 13% par les missions locales et les référents sociaux
- 8% par l'entreprise ou le centre de formation
- 2% par les services logement des villes

Dépôt de dossier

www.aljt.com

8 000 jeunes accueillis

Une politique d'accueil favorisant la mixité :

- jeunes en premier emploi
- jeunes en formation et alternance
- salariés en situation précaire
- étudiants

3 000 résidents orientés

- 66% en logements autonomes
- 15% en foyers de jeunes travailleurs
- 14% retournent chez leurs parents
- 5% chez des amis

4 000 logements

32 résidences en Ile-de-France

L'ALJT gère des résidences de 27 à 250 logements en milieu urbain ou en renouvellement urbain et en zone d'emploi

2 000 animations

Ateliers, rencontres, forums, débats sur les thèmes du logement, emploi, santé, culture, citoyenneté, budget, europe, sport et développement durable



La résidence ALJT de Châtillon en 2008

228 logements - 39/51 av. Marcellin Berthelot - 92320 Châtillon

Des origines géographiques diverses

46% de région parisienne

44% de province

10% europe et monde

Des jeunes en parcours professionnels

28% salariés en CDI

18% salariés en CDD ou interim

40% en formation professionnelle

13% étudiants

1% en recherche d'emploi

Des jeunes à revenus modestes

51% des jeunes sont au dessous du SMIC

33% au-dessous du seuil de pauvreté

Des durées de séjour variées

25% restent moins de 6 mois

28% entre 6 mois et un an

47% entre 1 an et 2 ans

Des prix tout compris (eau, électricité, chauffage et services d'accompagnement)

393 € à 413 € pour une studette de 12 à 17 m² (avant APL)

530 € à 595 € pour un studio de 23 à 27 m² (avant APL)

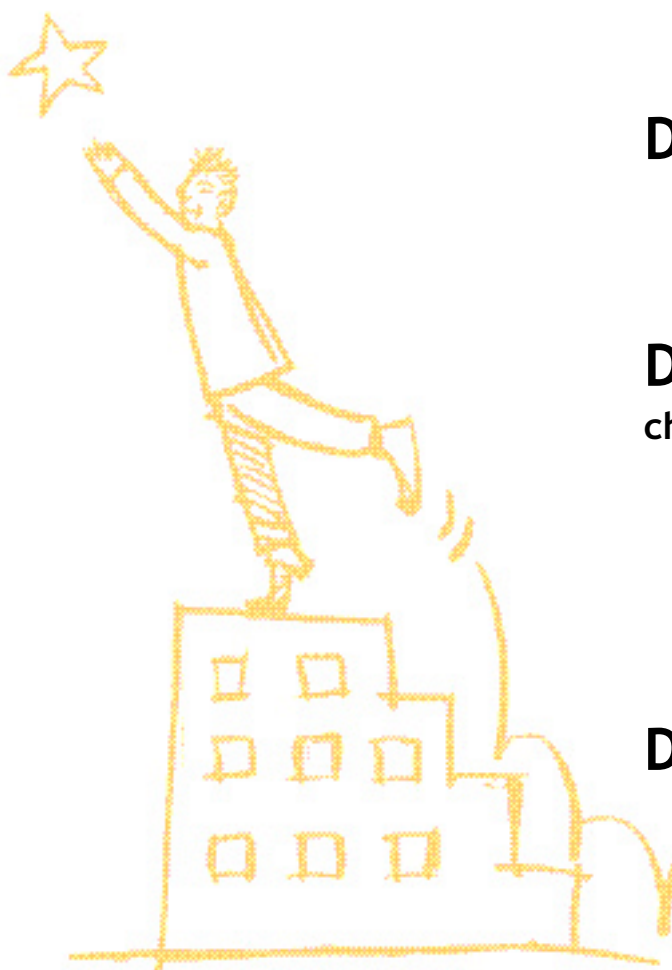
Melle Eleonor M., 23 ans, apprentie avec un salaire net de 727 €, verse une redevance de 393 € et perçoit une APL de 308 €. Soit un reste à payer de 85 €.

Des services

Salle de détente avec équipements sportifs, cyberespaces, laverie, point information, salle polyvalente et services d'accompagnement vers l'autonomie et la citoyenneté.

Une démarche Pass' Logement pour faciliter le parcours résidentiel avec le soutien de la Région, de l'AORIF et des collecteurs 1 %.

Depuis le 2 mars 2009, un forum sur internet.



Le logement jeunes : un partenariat

ALJT, Osica, Etat, collectivités et organismes

La réhabilitation en quelques chiffres

Un bâtiment de 9 étages sur un rez-de-chaussée haut et rez-de-chaussée bas.

228 logements pouvant accueillir 248 jeunes

200 studettes de 12 à 17 m²

8 studios de 20 m², pour handicapés

20 deux pièces de 23 à 27 m², pour couples

Prix de revient : **7.686.847 € TTC**
(mobiliier compris)

Financement

Les aides de l'Etat, collectivités et organismes :

Subvention de l'Etat :
PLUS/PLAI
Acquisition Amélioration : 620.627 €

Subvention du Conseil
régional Ile de France : 1.134.000 €

Subvention du Conseil
général des Hauts de Seine : 80.000 €

Subvention de la Caisse
d'allocations familiales
des Hauts de Seine : 962.949 €

Subvention CNRS : 150.000 €

2.947.576 €

soit 38 % des investissements

Les prêts attachés au financement du logement social :

Prêt Caisse des dépôts
et consignations : 4.114.271 €

Prêt Collecteur SALF BTP : 50.000 €

Prêt Collecteur GIC : 230.000 €

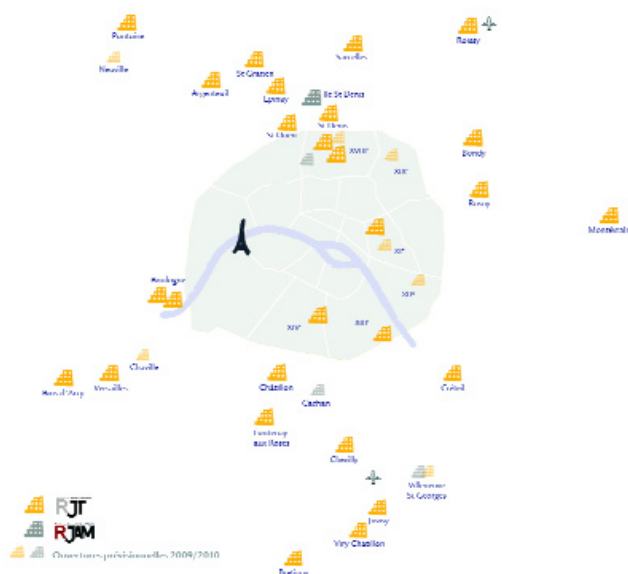
Prêt Collecteur ASTRIA : 345.000 €

4.739.271 €

soit 62 % des investissements



Une implantation régionale, des accès faciles



Pour réserver un logement
dans toutes les résidences ALJT
www.aljt.com



- 74 rue Alfred Labrière - 95100 Argenteuil
- 11 rue Jacques Tati - 78390 Bois-d'Arcy
- 3 allée des Pensées - 93140 Bondy
- 23 rue de Solférino - 92100 Boulogne
- 155 rue du Vieux Pont de Sèvres - 92100 Boulogne
- 50 rue Jean Rongière - 91220 Brétigny-sur-Orge
- 39/51 av. Marcelin Berthelot - 92320 Châtillon
- 2 rue du Béarn - 94550 Chevilly-Larue
- 102 rue Juliette Savar - 94000 Créteil
- 65 rue de Strasbourg - 93800 Epinay-sur-Seine
- 16 rue Jean-Pierre Laurens - 92260 Fontenay-aux-Roses
- 43 av. Gabriel Péri - 92260 Fontenay-aux-Roses
- 1 rue Kleber - 91260 Juvisy-sur-Orge
- 1 rue du Bocage - 93450 L'Île-Saint-Denis
- 3/5/7/9 rue de Bruxelles - 77144 Montevrain
- mail Gay Lussac - 95000 Neuville-sur-Oise
- 13 bis passage Saint Sébastien - 75011 Paris
- 35/35bis rue Sedaine - 75011 Paris
- 9 rue Eugène Oudiné - 75013 Paris
- 64 rue de la Santé - 75014 Paris
- 70 rue des Poissonniers - 75018 Paris
- 144 rue des Poissonniers - 75018 Paris
- 8 rue Marcadet - 75018 Paris
- 6 av. Adolphe Chauvin - 95300 Pontoise
- 3 av. de Montmorency - 95700 Roissy-en-France
- 333 bd la Boissière (boîte H233) - 93110 Rosny-sous-Bois
- 2 promenade de la Basilique - 93200 Saint-Denis
- 29 rue des Raguenets - 95210 Saint-Gratien
- 74 av. Albert Dhalenne - 93400 Saint-Ouen
- 10 bis av. Paul Valéry - 95200 Sarcelles
- 12 rue Edouard Lefebvre - 78000 Versailles
- Avenue Léo Lagrange - 94190 Villeneuve-Saint-Georges
- 7 rue Maurice Sabatier - 91170 Viry-Chatillon

Conseil d'administration de l'ALJT

Personnes physiques

Jean-Pierre BRUNEL - Président - Ancien Directeur Général Adjoint de la Caisse des Dépôts

Philippe BERNERT - Retraité du secteur immobilier social

Jean-Pierre BOBICHON - Ancien administrateur auprès de la Commission Européenne

Michel CEYRAC - Président de France Habitation

Elisabeth CRESPIY - Directrice Générale du FIAP Jean Monnet

François GARRAUD - Trésorier - Retraité d'une SA d'HLM

Jean-Louis JOLIOT - Vice Président - Retraité de l'EDF

Yves LAFFOUCRIERE - Directeur Général d'Immobilière 3F

Monique MARLIN - Chef de projet Politique de la Ville à EDF GDF Distribution Paris

Daniel MIGNOT - Retraité d'une organisation syndicale

René SALANNE - Retraité d'une organisation syndicale

Toni SCARSETTO - Membre du Bureau - Retraité du secteur étude et formation

Personnes morales

Caisse des Dépôts, représentée par Guy MUCELLI - Chargé du développement territorial Ile-de-France

Caisse des Dépôts, représentée par Guy BERNFELD - Directeur de la SNI Ile-de-France

OSICA, représentée par Stéphane KEITA - Directeur Général, Membre du directoire de la SNI

Conseil Economique et Social de la Région Ile-de-France, représenté par Michel LANGLOIS - Président de la commission ville, habitat et cadre de vie - Membre du Bureau du CESR Ile-de-France

GIC (Groupement Interprofessionnel pour la Construction - 1%), représenté par Eric THUILLEZ - Directeur général

REVES (Résider et Vivre Ensemble à Sarcelles), représentée par son président, Yvan DUCOS, Membre du Bureau - retraité du secteur formation

AORIF, représenté par Anne-Sophie GRAVE - Présidente du Directoire d'EFIDIS

